



161112341678

检测报告

TEST REPORT

绍中测检 2021 (HJ) 字第 08138 号

样品名称 地下水、土壤、

委托单位 浙江中欣氟材股份有限公司

报告日期 2021 年 8 月 12 日



绍兴市中测检测技术股份有限公司

说 明

1. 本报告无批准人签名，或涂改，或未加盖本公司红色检测报告专用章及骑缝章均无效。
2. 本报告部分复制，或完整复制后未加盖本公司红色检测报告专用章均无效。
3. 未经同意本报告不得用于广告宣传。
4. 由委托方采样送检的样品，本报告只对来样负责。
5. 报告中所附评价标准及评价结论仅供参考，评价标准的选用以行政主管部门的解说(意见)为准。
6. 委托方若对本报告有异议，请于收到报告之日起十五个工作日内向本公司提出。

绍兴市中测检测技术股份有限公司

地址：绍兴市新昌县七星街道丽江路 299 号

邮编：312500

电话：0575-86059111

传真：0575-86059333

检测报告

一、检测信息

受检单位	浙江中欣氟材股份有限公司	地 址	杭州湾上虞经济技术开发区纬一东路
采样方	绍兴市中测检测技术股份有限公司	采样日期	2021 年 7 月 21 日~30 日
检测日期	2021 年 7 月 26 日~8 月 6 日	检测地点	本公司实验室
检测项目		检 测 依 据	
地下水	pH 值	水质 pH 值的测定 电极法 HJ 1147-2020	
	水温	水质 水温的测定 温度计或颠倒温度计测定法 GB/T 13195-1991	
	臭和味	生活饮用水标准检验方法 感官性状和物理指标 GB/T5750.4-2006	
	色度	生活饮用水标准检验方法 感官性状和物理指标 GB/T5750.4-2006	
	耗氧量	水质 高锰酸盐指数的测定 GB 11892-1989	
	阴离子表面活性剂	水质 阴离子表面活性剂的测定亚甲蓝分光光度法 GB 7494-1987	
	氨氮	水质 氨氮的测定 纳氏试剂分光光度法 HJ 535-2009	
	硝酸盐氮	水质 硝酸盐氮的测定紫外分光光度法 HJ/T 346-2007	
	亚硝酸盐氮	水质 亚硝酸盐氮的测定 分光光度法 GB/T 7493-1987	
	挥发酚	水质 挥发酚的测定 4-氨基安替比林分光光度法 HJ 503-2009 萃取分光光度法	
	氟化物	水质 氟化物的测定 离子选择电极法 GB 7484-1987	
	碘化物	地下水水质检验方法 淀粉比色法测定碘化物 0064.56-2021	
	硫化物	水质 硫化物的测定 亚甲基蓝分光光度法 GB/T 16489-1996	
	氰化物	水质 氰化物的测定容量法和分光光度法 HJ484-2009 异烟酸-吡啶啉酮分光光度法	
	六价铬	水质 六价铬的测定 二苯碳酰二肼分光光度法 GB/T 7467-1987	
	总硬度	水质 钙和镁总量的测定 EDTA 滴定法 GB 7477-1987	
	溶解性总固体	生活饮用水标准检验方法 感官性状和物理指标 称量法 GB/T 5750.4-2006 称量法	
	硫酸盐	水质 硫酸盐的测定 铬酸钡分光光度法 (试行) HJ/T 342-2007	
	氯化物	水质 氯化物的测定 硝酸银滴定法 GBT11896-1989	
	钠	水质 钾和钠的测定 火焰原子吸收分光光度法 GB/T 11904-1989	
	浑浊度	水质 浑浊度的测定 福尔马肼的标准 生活饮用水标准检验方法 感官性状和物理指标 GB/T5750.4-2006	
	甲苯	水质挥发性有机物的测定 吹扫捕集气相色谱法-质谱法 HJ639-2012	
	苯		
四氯化碳			
三氯甲烷	水质 65 种元素的测定 电感耦合等离子质谱法 HJ 700-2014		
汞			
石油烃 (C ₁₀ -C ₁₀)			
硒			
砷			
铜			
锌			

检测 报 告

续上表 (完)

检测项目		检 测 依 据	
地下水	铅	水质 65 种元素的测定 电感耦合等离子质谱法 HJ 700-2014	
	镉		
	铁		
	锰		
	铝		
	镍		
土壤	pH 值	土壤 PH 的测定 电位法 HJ962-2018	
	镉	土壤和沉积物 12种金属元素的测定 电感耦合等离子质谱法 HJ 803-2016	
	铅		
	铜		
	锌		
	镍		
	砷	土壤质量 总汞、总砷、总铅的测定 原子荧光法 第 1 部分：土壤中总汞的测定 GB/T22105.1-2008	
	总汞		
	六价铬		土壤和沉积物六价铬的测定 碱溶液提取/火焰原子吸收分光光度法 HJ1082-2019
	挥发性有机物		土壤和沉积物 挥发性有机物的测定 吹扫捕集气相色谱-质谱法 HJ 605-2011
	半挥发性有机物		土壤和沉积物 半挥发性有机物的测定 气相色谱-质谱法 HJ834-2017
苯胺	气相色谱质谱法测定半挥发性有机物 EPA 8270E-2017		
石油烃 (C ₁₀ -C ₁₀)	土壤和沉积物 石油烃 (C ₁₀ -C ₁₀) 的测定 气相色谱法 HJ1021-2019		
氟化物	土壤质量 氟化物的测定 氟离子选择电极 GB/T22104-2008		

检测报告

二、检测结果

表一、地下水检测结果

单位：mg/L (标注的除外)

采样日期	检测点	时间	样品性状	检测结果								
				pH		浑浊度 (NTU)	臭和味	色度 (度)	氨氮	耗氧量	氰化物	挥发酚
				pH 值 (无量纲)	水温 (°C)							
2021-7-30	W1 N30.158284° E120.880280°	地下水水位 上部	浅灰	7.29	21.3	8	无	5	0.991	9.4	<0.004	0.0078
		地下水水位 下部	浅灰	7.29	21.3	8	无	5	1.01	9.5	<0.004	0.0012
	W2 N30.157441° E120.880453°	地下水水位 上部	淡黄	7.65	22.3	6	无	20	1.48	9.1	<0.004	0.0044
		地下水水位 下部	淡黄	7.68	22.3	6	无	20	1.55	9.3	<0.004	0.0011
	W3 N30.159054° E120.880577°	地下水水位 上部	淡黄	8.05	22.6	10	无	10	0.632	9.5	<0.004	0.0070
		地下水水位 下部	淡黄	8.08	22.6	10	无	10	0.664	9.6	<0.004	0.0009
	W4 N30.158633° E120.881593°	地下水水位 上部	淡黄	7.18	22.5	8	无	5	1.42	9.7	<0.004	0.0092
		地下水水位 下部	淡黄	7.20	22.5	8	无	5	1.42	9.7	<0.004	0.0013

检测报告

续上表

单位：mg/L (标注的除外)

检测点		检测结果									
		硝酸盐 (以氮计)	亚硝酸盐 (以氮计)	硫酸盐	溶解性总固体	总硬度 (CaCO ₃)	阴离子表面活性剂	六价铬	石油烃 (C ₁₀ -C ₄₀)		
W1	地下水水位 上部	1.01	0.013	76	1.56×10 ³	515	<0.05	<0.004	<0.01		
	地下水水位 下部	1.09	0.014	76	1.57×10 ³	528	<0.05	<0.004	<0.01		
W2	地下水水位 上部	1.42	0.012	72	636	211	<0.05	<0.004	<0.01		
	地下水水位 下部	1.55	0.012	72	641	212	<0.05	<0.004	<0.01		
W3	地下水水位 上部	1.12	0.008	73	1.19×10 ³	395	<0.05	<0.004	<0.01		
	地下水水位 下部	1.18	0.008	73	1.23×10 ³	400	<0.05	<0.004	<0.01		
W4	地下水水位 上部	0.91	0.021	73	468	155	<0.05	<0.004	<0.01		
	地下水水位 下部	0.96	0.022	73	489	159	<0.05	<0.004	<0.01		

检测报告

续上表

单位：mg/L

检测点		检测结果										
		苯	甲苯	四氯化碳	三氯甲烷	汞	钠	氯化物	碘化物	硫化物	氟化物	
W1	地下水水位 上部	0.0110	0.0067	<0.0004	0.0028	<0.00004	53.4	82	0.076	0.011	0.48	
	地下水水位 下部	0.0055	0.0058	<0.0004	0.0045	<0.00004	54.9	83	0.078	0.011	0.50	
W2	地下水水位 上部	0.0526	0.0064	<0.0004	0.0013	<0.00004	26.8	34	0.071	0.067	0.43	
	地下水水位 下部	0.0429	0.0040	<0.0004	0.0172	<0.00004	27.5	36	0.074	0.067	0.45	
W3	地下水水位 上部	0.0036	0.113	<0.0004	0.0203	<0.00004	64.1	141	0.050	0.045	0.46	
	地下水水位 下部	0.0027	0.0604	<0.0004	0.0226	<0.00004	67.4	143	0.052	0.049	0.48	
W4	地下水水位 上部	0.110	0.0078	<0.0004	0.0008	0.00010	25.0	33	0.062	0.039	0.52	
	地下水水位 下部	<0.0004	<0.0003	<0.0004	0.0017	0.00010	25.5	34	0.063	0.039	0.52	

检测报告

续上表 (完)

单位: $\mu\text{g/L}$

检测点		检测结果									
		铝	铜	锌	铁	锰	铅	镉	硒	砷	镍
W1	地下水水位 上部	<1.15	0.14	<0.67	19.4	0.66	<0.09	<0.05	1.79	<0.12	0.72
	地下水水位 下部	<1.15	0.11	<0.67	22.8	0.61	<0.09	<0.05	1.85	<0.12	0.80
W2	地下水水位 上部	<1.15	0.09	<0.67	21.2	0.65	<0.09	<0.05	1.45	<0.12	0.80
	地下水水位 下部	<1.15	0.09	<0.67	21.4	0.60	<0.09	<0.05	1.48	<0.12	0.82
W3	地下水水位 上部	<1.15	<0.08	<0.67	19.6	0.68	<0.09	<0.05	2.13	<0.12	0.88
	地下水水位 下部	<1.15	<0.08	<0.67	20.4	0.51	<0.09	<0.05	2.25	<0.12	0.77
W4	地下水水位 上部	<1.15	<0.08	<0.67	18.8	0.67	<0.09	<0.05	0.64	<0.12	0.83
	地下水水位 下部	<1.15	<0.08	<0.67	19.5	0.54	<0.09	<0.05	0.79	<0.12	0.78

检测 报告

表二、土壤检测结果（一）

采样日期	采样点	样品性状	检测结果										
			pH 值	总汞	铅	镉	铜	锌	砷	镍	六价铬	氟化物	石油烃 (C ₁₀ - C ₁₆)
2021 -7- 21	S1# N30.158284° E120.880280°	0-0.5m	8.84	0.050	19	0.19	26.4	100	8.3	65	<0.5	395	<6
		2.5-3.0m	8.75	0.076	11	0.15	14.5	70	3.1	87	<0.5	269	<6
		4.0-5.0m	8.81	0.063	16	0.20	21.5	83	4.6	31	<0.5	199	<6
	S2# N30.158511° E120.879773°	0-0.5m	7.80	0.049	50	0.50	43.1	139	11.4	46	<0.5	246	<6
		1.0-1.5m	7.76	0.076	18	0.22	23.8	92	5.5	35	<0.5	169	<6
		4.0-5.0m	7.79	0.063	17	0.24	22.3	87	5.2	32	<0.5	136	<6
	S3# N30.157441° E120.880453°	0-0.5m	7.81	0.047	20	0.22	26.4	98	8.0	61	<0.5	728	<6
		1.0-1.5m	7.76	0.071	16	0.23	22.6	81	5.5	42	<0.5	523	<6
		4.0-5.0m	8.33	0.068	18	0.24	24.0	93	6.0	35	<0.5	347	<6

单位：mg/kg (pH 值无量纲)

检测报告

续上表

单位：mg/kg (pH 值无量纲)

采样日期	采样点	样品性状	检测结果										
			pH 值	总汞	铅	镉	铜	锌	砷	镍	六价铬	氟化物	石油烃 (C ₁₀ -C ₁₆)
2021-7-21	S4# N30.157488° E120.881780°	0-0.5m	7.36	0.059	48	0.49	41.4	134	10.8	44	<0.5	390	<6
		3.0-4.0m	7.33	0.070	42	0.52	97.8	130	34.1	39	<0.5	318	<6
		4.0-5.0m	7.34	0.067	18	0.28	23.4	91	5.1	34	<0.5	145	<6
	S5# N30.159054° E120.880577°	0-0.5m	7.98	0.052	11	0.20	14.5	71	2.7	85	<0.5	287	<6
		3.0-4.0m	8.03	0.073	51	0.52	45.4	142	11.7	47	<0.5	237	<6
		4.0-5.0m	8.01	0.062	40	0.47	92.7	122	31.4	37	<0.5	130	<6
	S6# N30.157999° E120.881168°	0-0.5m	8.60	0.057	11	0.13	14.2	69	2.7	84	<0.5	202	<6
		1.5-2.0m	8.10	0.072	16	0.27	23.5	86	6.1	44	<0.5	128	<6
		4.0-5.0m	8.95	0.066	14	0.15	11.0	41	0.7	11	<0.5	93.3	<6

检测报告

续上表 (完)

单位: mg/kg (pH 值无量纲)

采样日期	采样点	样品性状	检测结果										
			pH 值	总汞	铅	镉	铜	锌	砷	镍	六价铬	氟化物	石油烃 (C ₁₀ -C ₁₆)
2021-7-21	S7# N30.158633° E120.881593°	0-0.5m	8.33	0.054	50	0.50	44.8	142	11.8	47	<0.5	180	<6
		2.0-2.5m	8.28	0.072	18	0.26	24.2	93	5.6	36	<0.5	114	<6
		4.0-5.0m	8.32	0.068	26	1.04	11.0	62	16.6	11	<0.5	68.0	<6

检测报告

表三、土壤检测结果(二)

检测项目		单位	S1#		
			0-0.5m	2.5-3.0m	4.0-5.0m
半挥发性 有机物	2-氯苯酚	mg/kg	<0.06	<0.06	<0.06
	硝基苯	mg/kg	<0.09	<0.09	<0.09
	萘	mg/kg	<0.09	<0.09	<0.09
	苯并[a]蒽	mg/kg	<0.1	<0.1	<0.1
	蒽	mg/kg	<0.1	<0.1	<0.1
	苯并[b]荧蒽	mg/kg	<0.2	<0.2	<0.2
	苯并[k]荧蒽	mg/kg	<0.1	<0.1	<0.1
	苯并[a]芘	mg/kg	<0.1	<0.1	<0.1
	茚并[1,2,3-cd]芘	mg/kg	<0.1	<0.1	<0.1
	二苯并[a,h]蒽	mg/kg	<0.1	<0.1	<0.1
	苯胺	mg/kg	<0.1	<0.1	<0.1
	挥发性有 机物	氯甲烷	mg/kg	<0.0010	<0.0010
氯乙烯		mg/kg	<0.0010	<0.0010	<0.0010
1,1-二氯乙烯		mg/kg	<0.0010	<0.0010	<0.0010
二氯甲烷		mg/kg	0.0024	0.0015	0.0019
反式-1,2-二氯乙烯		mg/kg	<0.0014	<0.0014	<0.0014
1,1-二氯乙烷		mg/kg	<0.0012	<0.0012	<0.0012
顺式-1,2-二氯乙烯		mg/kg	<0.0013	<0.0013	<0.0013
氯仿		mg/kg	0.0040	0.0028	0.0037
1,1,1-三氯乙烷		mg/kg	<0.0013	<0.0013	<0.0013
四氯化碳		mg/kg	<0.0013	<0.0013	<0.0013
苯		mg/kg	<0.0019	<0.0019	<0.0019
1,2-二氯乙烷		mg/kg	<0.0013	<0.0013	<0.0013
三氯乙烯		mg/kg	<0.0012	<0.0012	<0.0012
1,2-二氯丙烷		mg/kg	<0.0011	<0.0011	<0.0011
甲苯		mg/kg	<0.0013	<0.0013	<0.0013
1,1,2-三氯乙烷		mg/kg	<0.0012	<0.0012	<0.0012
四氯乙烯		mg/kg	0.0029	0.0062	0.0032
氯苯		mg/kg	0.0014	0.0047	<0.0012
1,1,1,2-四氯乙烷		mg/kg	<0.0012	<0.0012	<0.0012
乙苯		mg/kg	<0.0012	<0.0012	<0.0012
对间-二甲苯		mg/kg	<0.0012	<0.0012	<0.0012
邻二甲苯		mg/kg	<0.0012	<0.0012	<0.0012
苯乙烯		mg/kg	<0.0011	<0.0011	<0.0011
1,1,2,2-四氯乙烷		mg/kg	<0.0012	<0.0012	<0.0012
1,2,3-三氯丙烷		mg/kg	<0.0012	<0.0012	<0.0012
1,4-二氯苯		mg/kg	0.0185	0.101	0.0094
1,2-二氯苯		mg/kg	<0.0015	0.0104	<0.0015

检测 报 告

续上表

检测项目		单位	S2#		
			0-0.5m	1.0-1.5m	4.0-5.0m
半挥发性 有机物	2-氯苯酚	mg/kg	<0.06	<0.06	<0.06
	硝基苯	mg/kg	<0.09	<0.09	<0.09
	萘	mg/kg	<0.09	<0.09	<0.09
	苯并[a]蒽	mg/kg	<0.1	<0.1	<0.1
	蒽	mg/kg	<0.1	<0.1	<0.1
	苯并[b]荧蒽	mg/kg	<0.2	<0.2	<0.2
	苯并[k]荧蒽	mg/kg	<0.1	<0.1	<0.1
	苯并[a]芘	mg/kg	<0.1	<0.1	<0.1
	茚并[1,2,3-cd]芘	mg/kg	<0.1	<0.1	<0.1
	二苯并[a,h]蒽	mg/kg	<0.1	<0.1	<0.1
	苯胺	mg/kg	<0.1	<0.1	<0.1
挥发性有 机物	氯甲烷	mg/kg	<0.0010	<0.0010	<0.0010
	氯乙烯	mg/kg	<0.0010	<0.0010	<0.0010
	1,1-二氯乙烯	mg/kg	<0.0010	<0.0010	<0.0010
	二氯甲烷	mg/kg	0.0021	0.0017	0.0023
	反式-1,2-二氯乙烯	mg/kg	<0.0014	<0.0014	<0.0014
	1,1-二氯乙烷	mg/kg	<0.0012	<0.0012	<0.0012
	顺式-1,2-二氯乙烯	mg/kg	<0.0013	<0.0013	<0.0013
	氯仿	mg/kg	0.0034	0.0029	0.0035
	1,1,1-三氯乙烷	mg/kg	<0.0013	<0.0013	<0.0013
	四氯化碳	mg/kg	<0.0013	<0.0013	<0.0013
	苯	mg/kg	<0.0019	<0.0019	<0.0019
	1,2-二氯乙烷	mg/kg	<0.0013	<0.0013	<0.0013
	三氯乙烯	mg/kg	<0.0012	<0.0012	<0.0012
	1,2-二氯丙烷	mg/kg	<0.0011	<0.0011	<0.0011
	甲苯	mg/kg	<0.0013	0.0116	0.0014
	1,1,1,2-四氯乙烷	mg/kg	<0.0012	<0.0012	<0.0012
	四氯乙烯	mg/kg	0.0050	0.0059	0.0042
	氯苯	mg/kg	<0.0012	0.0026	0.0020
	1,1,1,2-四氯乙烷	mg/kg	<0.0012	<0.0012	<0.0012
	乙苯	mg/kg	<0.0012	<0.0012	<0.0012
	对间-二甲苯	mg/kg	<0.0012	<0.0012	<0.0012
	邻二甲苯	mg/kg	<0.0012	<0.0012	<0.0012
	苯乙烯	mg/kg	<0.0011	<0.0011	<0.0011
	1,1,2,2-四氯乙烷	mg/kg	<0.0012	<0.0012	<0.0012
	1,2,3-三氯丙烷	mg/kg	<0.0012	<0.0012	<0.0012
	1,4-二氯苯	mg/kg	0.0022	0.0461	0.0027
1,2-二氯苯	mg/kg	<0.0015	<0.0015	<0.0015	

检测 报 告

续上表

检测项目		单位	S3#		
			0-0.5m	1.0-1.5m	4.0-5.0m
半挥发性 有机物	2-氯苯酚	mg/kg	<0.06	<0.06	<0.06
	硝基苯	mg/kg	<0.09	<0.09	<0.09
	萘	mg/kg	<0.09	<0.09	<0.09
	苯并[a]蒽	mg/kg	<0.1	<0.1	<0.1
	蒽	mg/kg	<0.1	<0.1	<0.1
	苯并[b]荧蒽	mg/kg	<0.2	<0.2	<0.2
	苯并[k]荧蒽	mg/kg	<0.1	<0.1	<0.1
	苯并[a]芘	mg/kg	<0.1	<0.1	<0.1
	茚并[1,2,3-cd]芘	mg/kg	<0.1	<0.1	<0.1
	二苯并[a,h]蒽	mg/kg	<0.1	<0.1	<0.1
	苯胺	mg/kg	<0.1	<0.1	<0.1
	挥发性有 有机物	氯甲烷	mg/kg	<0.0010	<0.0010
氯乙烯		mg/kg	<0.0010	<0.0010	<0.0010
1,1-二氯乙烯		mg/kg	<0.0010	<0.0010	<0.0010
二氯甲烷		mg/kg	0.0026	<0.0015	0.0016
反式-1,2-二氯乙烯		mg/kg	<0.0014	<0.0014	<0.0014
1,1-二氯乙烷		mg/kg	<0.0012	<0.0012	<0.0012
顺式-1,2-二氯乙烯		mg/kg	<0.0013	<0.0013	<0.0013
氯仿		mg/kg	0.0039	0.0024	0.0032
1,1,1-三氯乙烷		mg/kg	<0.0013	<0.0013	<0.0013
四氯化碳		mg/kg	<0.0013	<0.0013	<0.0013
苯		mg/kg	<0.0019	0.0093	0.0081
1,2-二氯乙烷		mg/kg	<0.0013	<0.0013	<0.0013
三氯乙烯		mg/kg	<0.0012	<0.0012	<0.0012
1,2-二氯丙烷		mg/kg	<0.0011	<0.0011	<0.0011
甲苯		mg/kg	0.0014	0.0023	0.0159
1,1,2-三氯乙烷		mg/kg	<0.0012	<0.0012	<0.0012
四氯乙烯		mg/kg	0.0064	0.0041	0.0057
氯苯		mg/kg	<0.0012	0.0034	0.0025
1,1,1,2-四氯乙烷		mg/kg	<0.0012	<0.0012	<0.0012
乙苯		mg/kg	<0.0012	0.0033	<0.0012
对间-二甲苯		mg/kg	<0.0012	0.0022	<0.0012
邻二甲苯		mg/kg	<0.0012	<0.0012	<0.0012
苯乙烯		mg/kg	<0.0011	<0.0011	<0.0011
1,1,2,2-四氯乙烷		mg/kg	<0.0012	<0.0012	<0.0012
1,2,3-三氯丙烷		mg/kg	<0.0012	<0.0012	<0.0012
1,4-二氯苯		mg/kg	0.0016	0.0169	<0.0015
1,2-二氯苯		mg/kg	<0.0015	<0.0015	<0.0015

检测报告

续上表

检测项目		单位	S4#		
			0-0.5m	3.0-4.0m	4.0-5.0m
半挥发性 有机物	2-氯苯酚	mg/kg	<0.06	<0.06	<0.06
	硝基苯	mg/kg	<0.09	<0.09	<0.09
	萘	mg/kg	<0.09	<0.09	<0.09
	苯并[a]蒽	mg/kg	<0.1	<0.1	<0.1
	蒽	mg/kg	<0.1	<0.1	<0.1
	苯并[b]荧蒽	mg/kg	<0.2	<0.2	<0.2
	苯并[k]荧蒽	mg/kg	<0.1	<0.1	<0.1
	苯并[a]芘	mg/kg	<0.1	<0.1	<0.1
	茚并[1,2,3-cd]芘	mg/kg	<0.1	<0.1	<0.1
	二苯并[a,h]蒽	mg/kg	<0.1	<0.1	<0.1
	苯胺	mg/kg	<0.1	<0.1	<0.1
	挥发性有 有机物	氯甲烷	mg/kg	<0.0010	<0.0010
氯乙烯		mg/kg	<0.0010	<0.0010	<0.0010
1,1-二氯乙烯		mg/kg	<0.0010	<0.0010	<0.0010
二氯甲烷		mg/kg	<0.0015	<0.0015	0.0021
反式-1,2-二氯乙烯		mg/kg	<0.0014	<0.0014	<0.0014
1,1-二氯乙烷		mg/kg	<0.0012	<0.0012	<0.0012
顺式-1,2-二氯乙烯		mg/kg	<0.0013	<0.0013	<0.0013
氯仿		mg/kg	0.0027	0.0025	0.0036
1,1,1-三氯乙烷		mg/kg	<0.0013	<0.0013	<0.0013
四氯化碳		mg/kg	<0.0013	<0.0013	<0.0013
苯		mg/kg	0.0080	0.0021	<0.0019
1,2-二氯乙烷		mg/kg	<0.0013	0.0064	<0.0013
三氯乙烯		mg/kg	<0.0012	<0.0012	<0.0012
1,2-二氯丙烷		mg/kg	<0.0011	<0.0011	<0.0011
甲苯		mg/kg	<0.0013	<0.0013	<0.0013
1,1,2-三氯乙烷		mg/kg	<0.0012	<0.0012	<0.0012
四氯乙烯		mg/kg	0.0116	0.0047	0.0036
氯苯		mg/kg	0.0092	0.0064	<0.0012
1,1,1,2-四氯乙烷		mg/kg	<0.0012	<0.0012	<0.0012
乙苯		mg/kg	0.0014	<0.0012	<0.0012
对间-二甲苯		mg/kg	<0.0012	<0.0012	<0.0012
邻二甲苯		mg/kg	<0.0012	<0.0012	<0.0012
苯乙烯		mg/kg	<0.0011	<0.0011	<0.0011
1,1,2,2-四氯乙烷		mg/kg	<0.0012	<0.0012	<0.0012
1,2,3-三氯丙烷		mg/kg	<0.0012	<0.0012	<0.0012
1,4-二氯苯		mg/kg	0.0259	0.0192	0.0106
1,2-二氯苯		mg/kg	<0.0015	<0.0015	<0.0015

检测 报 告

续上表

检测项目		单位	S5#		
			0-0.5m	3.0-4.0m	4.0-5.0m
半挥发性 有机物	2-氯苯酚	mg/kg	<0.06	<0.06	<0.06
	硝基苯	mg/kg	<0.09	<0.09	<0.09
	萘	mg/kg	<0.09	<0.09	<0.09
	苯并[a]蒽	mg/kg	<0.1	<0.1	<0.1
	蒽	mg/kg	<0.1	<0.1	<0.1
	苯并[b]荧蒽	mg/kg	<0.2	<0.2	<0.2
	苯并[k]荧蒽	mg/kg	<0.1	<0.1	<0.1
	苯并[a]芘	mg/kg	<0.1	<0.1	<0.1
	茚并[1,2,3-cd]芘	mg/kg	<0.1	<0.1	<0.1
	二苯并[a,h]蒽	mg/kg	<0.1	<0.1	<0.1
	苯胺	mg/kg	<0.1	<0.1	<0.1
挥发性有 机物	氯甲烷	mg/kg	<0.0010	<0.0010	<0.0010
	氯乙烯	mg/kg	<0.0010	<0.0010	<0.0010
	1,1-二氯乙烯	mg/kg	<0.0010	<0.0010	<0.0010
	二氯甲烷	mg/kg	0.0017	<0.0015	0.0021
	反式-1,2-二氯乙烯	mg/kg	<0.0014	<0.0014	<0.0014
	1,1-二氯乙烷	mg/kg	<0.0012	<0.0012	<0.0012
	顺式-1,2-二氯乙烯	mg/kg	<0.0013	<0.0013	<0.0013
	氯仿	mg/kg	0.0029	0.0020	0.0030
	1,1,1-三氯乙烷	mg/kg	<0.0013	<0.0013	<0.0013
	四氯化碳	mg/kg	<0.0013	<0.0013	<0.0013
	苯	mg/kg	0.0052	<0.0019	<0.0019
	1,2-二氯乙烷	mg/kg	<0.0013	<0.0013	<0.0013
	三氯乙烯	mg/kg	<0.0012	<0.0012	<0.0012
	1,2-二氯丙烷	mg/kg	<0.0011	<0.0011	<0.0011
	甲苯	mg/kg	<0.0013	<0.0013	<0.0013
	1,1,2-三氯乙烷	mg/kg	<0.0012	<0.0012	<0.0012
	四氯乙烯	mg/kg	0.0028	<0.0014	0.0048
	氯苯	mg/kg	0.0079	0.0030	<0.0012
	1,1,1,2-四氯乙烷	mg/kg	<0.0012	<0.0012	<0.0012
	乙苯	mg/kg	<0.0012	<0.0012	<0.0012
	对间-二甲苯	mg/kg	<0.0012	<0.0012	<0.0012
	邻二甲苯	mg/kg	<0.0012	<0.0012	<0.0012
	苯乙烯	mg/kg	<0.0011	<0.0011	<0.0011
	1,1,2,2-四氯乙烷	mg/kg	<0.0012	<0.0012	<0.0012
	1,2,3-三氯丙烷	mg/kg	<0.0012	<0.0012	<0.0012
	1,4-二氯苯	mg/kg	0.0075	0.0102	0.0021
	1,2-二氯苯	mg/kg	<0.0015	<0.0015	<0.0015

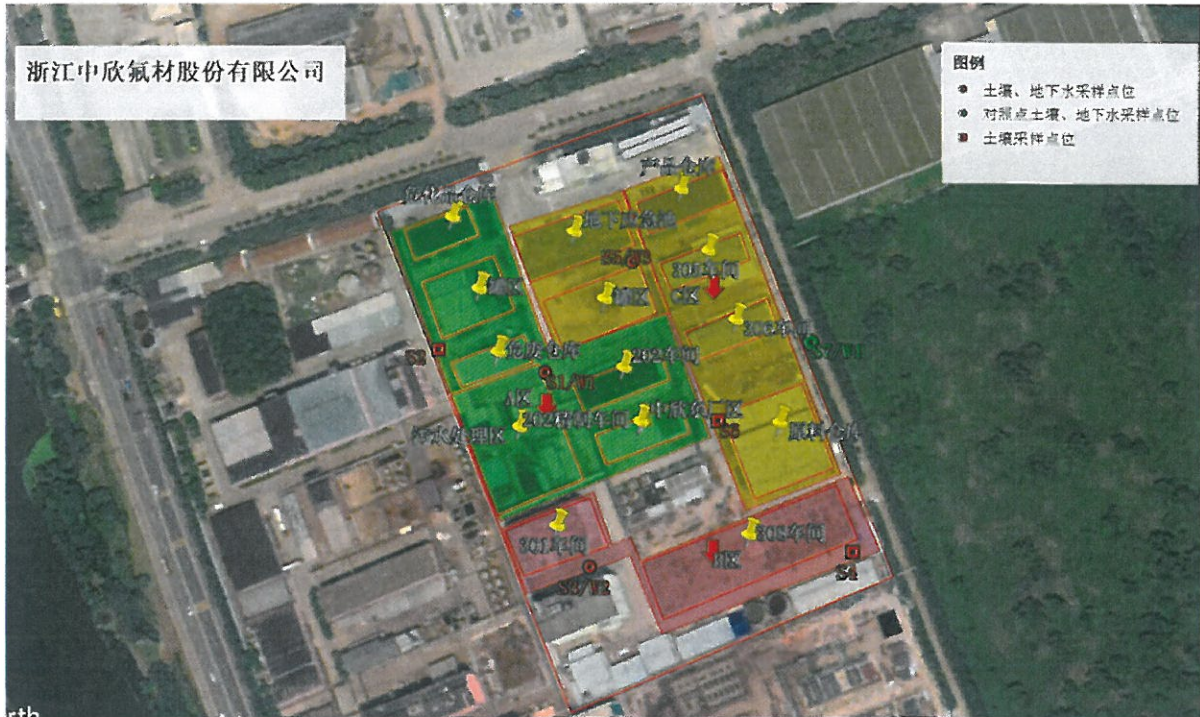
检测 报 告

续上表

检测项目		单位	S6#		
			0-0.5m	1.5-2.0m	4.0-5.0m
半挥发性 有机物	2-氯苯酚	mg/kg	<0.06	<0.06	<0.06
	硝基苯	mg/kg	<0.09	<0.09	<0.09
	萘	mg/kg	<0.09	<0.09	<0.09
	苯并[a]蒽	mg/kg	<0.1	<0.1	<0.1
	蒽	mg/kg	<0.1	<0.1	<0.1
	苯并[b]荧蒽	mg/kg	<0.2	<0.2	<0.2
	苯并[k]荧蒽	mg/kg	<0.1	<0.1	<0.1
	苯并[a]芘	mg/kg	<0.1	<0.1	<0.1
	茚并[1,2,3-cd]芘	mg/kg	<0.1	<0.1	<0.1
	二苯并[a,h]蒽	mg/kg	<0.1	<0.1	<0.1
	苯胺	mg/kg	<0.1	<0.1	<0.1
	挥发性有 机物	氯甲烷	mg/kg	<0.0010	<0.0010
氯乙烯		mg/kg	<0.0010	<0.0010	<0.0010
1,1-二氯乙烯		mg/kg	<0.0010	<0.0010	<0.0010
二氯甲烷		mg/kg	<0.0015	<0.0015	0.0016
反式-1,2-二氯乙烯		mg/kg	<0.0014	<0.0014	<0.0014
1,1-二氯乙烷		mg/kg	<0.0012	<0.0012	<0.0012
顺式-1,2-二氯乙烯		mg/kg	<0.0013	<0.0013	<0.0013
氯仿		mg/kg	0.0028	0.0029	0.0030
1,1,1-三氯乙烷		mg/kg	<0.0013	<0.0013	<0.0013
四氯化碳		mg/kg	<0.0013	<0.0013	<0.0013
苯		mg/kg	0.0081	<0.0019	<0.0019
1,2-二氯乙烷		mg/kg	<0.0013	<0.0013	<0.0013
三氯乙烯		mg/kg	<0.0012	<0.0012	<0.0012
1,2-二氯丙烷		mg/kg	<0.0011	<0.0011	<0.0011
甲苯		mg/kg	0.0016	<0.0013	<0.0013
1,1,2-三氯乙烷		mg/kg	<0.0012	<0.0012	<0.0012
四氯乙烯		mg/kg	0.0070	0.0071	0.0073
氯苯		mg/kg	0.0039	0.0013	<0.0012
1,1,1,2-四氯乙烷		mg/kg	<0.0012	<0.0012	<0.0012
乙苯		mg/kg	0.0022	<0.0012	<0.0012
对间-二甲苯		mg/kg	<0.0012	<0.0012	<0.0012
邻二甲苯		mg/kg	<0.0012	<0.0012	<0.0012
苯乙烯		mg/kg	<0.0011	<0.0011	<0.0011
1,1,2,2-四氯乙烷		mg/kg	<0.0012	<0.0012	<0.0012
1,2,3-三氯丙烷		mg/kg	<0.0012	<0.0012	<0.0012
1,4-二氯苯		mg/kg	0.0105	0.0027	<0.0015
1,2-二氯苯		mg/kg	<0.0015	<0.0015	<0.0015

检测报告

附件、检测点示意图



报告结束



编制 章 青 青
 审核 俞 源 栋
 批准 叶 建 国

绍兴市 中测检测技术股份有限公司
 (检测报告专用章)
 批准日期 2021.8.12

